



Aktivitetsspelaren DRCEDe

Version 5

DRCEDe spelar musik från CD. Ett flertal sådana program förekommer på marknaden. Syftet med DRCEDe är att kunna styra spelningen med yttre kontakter. Visuell feedback har lagts till för att omgivningen ska kunna se programstatus även om användaren har hörlurar.



Programmet kan startas från skrivbordet eller från Program på Start-menyn. När programmet startas förutsätts att en musik-CD finns i CD-spelaren. Om ingen sådan finns säger programmet till om detta. Programmet läser in serienumret på den musik-CD som finns i maskinen.

Avsluta programmet innan du byter cd-skiva och starta sedan DRCEDe igen.

CD-skivor

Om DRCEDe inte känner igen skivan (dvs om titlarna inte tidigare knappats in), frågar programmet efter Artist, CD-titel, titlarnas språk, och ljudspårens namn. Programmet känner av antalet ljudspår på CD-skivan. Om du vill kan du hoppa över detta steg.

Ett inmatningsfält visas för varje uppgift som ska skrivas in.

När man skrivit in detta, lagras namnen i en fil som sedan laddas automatiskt när CD-spelaren startas med cd-skivan isatt. Varje CD identifieras av sitt serienummer, vilket gör att rätt lista hittas automatiskt. Om man lämnar fältet **Artist** tomt, dvs endast trycker Enter, kommer CD-titeln att bli **Namnlös!** och Artist **Okänd!**. Ljudspåren kommer då att numreras.

Artist- och titelinformationen lagras i textfiler med suffixet .CDL i programkatalogen. För varje CD skapas en separat textfil med information om CD-skivan. Dessa textfiler kan redigeras manuellt.

Bläckfisken

Kontakter kan anslutas med hjälp av Bläckfisken[®] till **Enter** resp. **Mellanslag** (eller **PilNer** och **PilHöger**). **Enter** (och **PilNer**) spelar och **Mellanslag** (och **PilHöger**) stegar framåt till nästa spår på skivan. Kontakter kan även anslutas till vänster och höger musknapp. Vänster musknapp spelar och höger knapp stegar (muspekaren måste då vara placerad på knappen med den röda handen).

En fördröjningsfunktion för stegningen kan väljas. Syftet är att förhindra dubbeltryckningar vid stegning. De olika fördröjningstider som kan ställas är 1, 2, 3, 4, 5, 10 s eller ingen fördröjning. Detta ställs in i menyn **Fördröjning**. Endast **Mellanslag** (och **PilHöger**) samt **PilVänster** påverkas av fördröjningen.

Home-tangentsen kan användas för att gå tillbaka till CD:n första låt.

Styrplatta

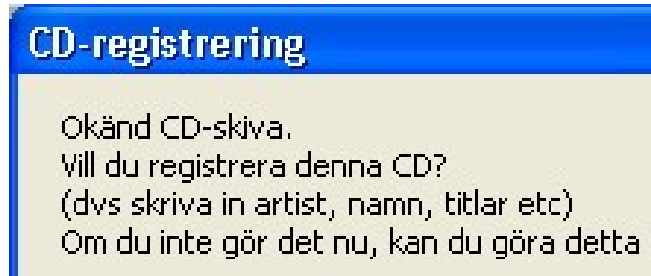
Ett spår kan även startas genom att man trycker på den tangent som motsvarar spårets nummer, dvs 1 – 9 för de nio första spåren. Spår tio startas med tangenten A, spår 11 med tangent B etc. Detta kan utnyttjas för funktionalitet med exempelvis styrplattor.

JoyCable

JoyCable för USB-porten kan användas för en- eller tvåkontaktsstyrning. Kontakt 1 fungerar då som **PilUpp** och kontakt 2 fungerar som **PilHöger**.

Inmatning av ny cd-skiva

När DRCEde startas med en okänd cd-skiva i cd-enheten, visas följande meddelande.



Klicka på "Ja" och fyll artistens namn. Om du väljer "Nej", namnges cd-skivan automatiskt men du kan ändra detta senare om du vill. Du får då inte heller senare några frågor om registrering av denna cd.



Klicka på "OK" och skriv in cd-skivans/albumets titel.



Klicka "OK" igen och skriv in vilket språk titlarna har. Detta är till för att programmet ska kunna välja rätt talsyntesspråk (om flera språk finns installerade). En förutsättning för att det ska fungera är att rätt talsyntesspråk finns installerat på datorn. Om språket inte finns kommer uttalet att bli felaktigt.



Därefter ska titeln på varje spår skrivas in.



Programmet känner själv av när alla spår skrivits in, varefter inmatningsdialogen avslutas.

Det är möjligt att redigera inmatningen i efterhand.

Det gör man med hjälp av menyn **Arkiv | CD-lista** när DRCeDe är startat.

Om en icke-registrerad cd har använts kommer den att vara sparad med serienumret som titel:



Bläddra fram till aktuell cd-skiva och redigera texten i fälten.

Artist	Titel	Språk	Bild
Bob Dylan	Greatest Hits	Engelska	
Spår 1	Mr Bojangles	Språk	Bild 1
Spår 2	All along the watchtower	Språk	Bild 2
Spår 3	Lay lady lay	Språk	Bild 3
Spår 4	Knocking on heaven's door	Språk	Bild 4
Spår 5	Subterranean homesick blues	Språk	Bild 5
Spår 6	Blowin' in the wind	Språk	Bild 6

I inmatningsdialogen kan man bara ange ett generellt språk för hela cd-skivan. Om man har en cd-skiva med titlar på olika språk, kan man i cd-listan ovan skriva in olika språk för varje spår. Här kan man också ange filnamnet till en bild om man vill att en sådan ska visas när spåret spelas. Då krävs även att man ändrar inställningarna under menyn **Inställningar | Bild**

Texterna för varje cd-skiva sparas i form av en textfil med cd-skivans serienummer som filnamn. Man kan även redigera dessa textfiler med t ex Anteckningar, om man följer den befintliga filstrukturen.

Inställningar

Arkiv

Börja om
CD-lista
Sök CD-enhet
Avsluta

Startar om från spår 1
Bläddrar i redigerbar CD-lista
Söker efter CD-enheten (musik-CD skall finnas i enheten)
Avslutar programmet

Inställningar

Alltid överst

Om detta val är aktivt
Programmet kan inte lägga sig i bakgrunden om man av misstag aktiverar annat program.

Funktioner

Aktiv kontroll
Repetera
Stegning

Tangent måste hållas intryckt annars tystnar spelaren
Aktuell CD startar automatiskt om när sista spåret spelats
Funktionellt endast om Aktiv kontroll är inaktiv. Stegar då på CD:n vid varje stopp. Uppspelningen stoppas efter varje spår som spelas. Syftar till att enkontaktanvändare ska kunna stega fram till nästa ljudspår.

Fördröjning

Kan ställas in på Ingen, 1 - 5 s samt 9 s

Bild

Bildstöd
Stor bild
Variabel bild

Bilder som kopplats till titlarna visas i vänstra (röda) fönstret
Bilderna visas i ett separat fönster. Storlek och placering kan ändras
Bildernas storlek kan varieras

Ljud

Ljudstöd
Talsyntes

Ljudstöd vid stegning mellan ljudspår. Pling eller ljudfil.
Titlarna kan läsas med talsyntes. Infovox 230 eller senare måste då vara installerad på maskinen. Talsyntesen läser titlarna på det språk som angetts.
Om en CD har titlar på olika språk kan detta anges i efterhand i CD-lista.

Text

Endast spår
Stor indikering

Endast aktuella ljudspårets titel visas. CD-titel och artist göms.
Aktuella spårets nummer visas med stor text i högra fönstret

Placering

Justera position
Spara placering

Programfönstrets (och bildfönstrets) aktuella storlek och position sparas
Bildfönstret blir synligt för justering av storlek och position.
Aktuell storlek och position på bild- och programfönster sparas.

Autospelare

DRCeDe
Ingen

DRCeDe startas automatiskt när en musik-CD sätts in i CD-spelaren.
Programmet avaktiverar ev inställningar för automatisk musikuppspelning.

Hjälp

Hjälp
Om

Visar denna hjälptext
Information om programmet

Inställningarna sparas i Windowsregistret under aktuell användarprofil. Detta innebär att flera användare kan ha olika inställningar på samma maskin, förutsatt att användarna loggar in med olika användaridentitet.

Om inga användarprofiler används, kan ändå olika inställningar bestämmas med kommandoradsparameter i genvägen. Parametern ska börja med /A: följt av användarnamnet.

Ex: Kommandoraden nedan sparar Kalles personliga inställningar (Inga mellanslag i namnet!):
DRCeDe /A:Kalle

Bilder till CD-skivor

Inscannade bilder kan kopplas till varje musikspår på en CD-skiva. Bilderna kan visas i det lilla röda fönstret till vänster i DRCEDe-spelarens fönster eller som ett separat fönster på skärmen. Storleken och placeringen på det separata bildfönstret kan ändras.

De bilder som ska visas till respektive CD-skiva måste kopplas till programmet för att bilderna ska hittas igen. Detta kan göras på olika sätt. Den enklaste metoden är att skapa en undermapp i mappen "Bilder" som finns i programmappen (normalt i C:\Program\DRCEDe).

Den mapp som ska innehålla bilderna ska ha samma namn som CD-skivans titel. När titellistan skrivs in skapas även den mappen. Respektive bild ska ges namnen 1.BMP, 2.BMP, 3.BMP etc. och kopplas då till respektive CD-spår, dvs bilden 1.BMP visas när spår nr 1 spelas.

Programmet kan även hantera bilder på de flesta vanliga bildformat som t ex BMP, JPG, GIF, PNG, WMF, PCX, TIF etc (se [bildformat](#)).

Bilder kan även kopplas till respektive musikspår genom att i menyn välja Arkiv och CD-lista. Här kan man ange sökväg och filnamn till en bild, valfritt placerad på disk. Om detta fält är tomt, söker programmet efter bilder med passande namn enligt ovan.



Fotoalbum med ljudstöd

Programmet kan även användas för att bläddra i en serie bilder med tillhörande ljud. Bilderna och ljuden kan lämpligen sparas på CD-skivor eftersom man då inte behöver fylla hårddisken.

Bilder och ljud ska finnas i en katalog med namnet Album. Bilderna för varje cd måste ha samma filformat. Ljudfilerna kan vara av formatet WAV eller formatet MP3.

Om det finns en fil med suffixet .alb i katalogen Album, kommer fotoalbumet att döpas efter denna fils namn.

Programmet söker vid start efter en CD-enhet. Om en sådan hittas, bereder sig programmet på att spela ljudspår på musikCD.

Om programmet ska agera fotoalbum, måste en sökväg till bildfilerna anges på kommandoraden (i genvägens egenskaper). Sökvägen måste innehålla ordet album för att albumfunktionen ska starta.

Tips!

I Windows gäller som standard att Windows egen CD-spelare automatiskt startar när en audio-CD sätts in i maskinen (Autospela). För att denna funktion inte ska störa Aktivitetsspelaren DRCEDe, ska funktionen **avaktiveras**. Den kan lätt åter aktiveras om man så vill, men då blir hanteringen av Aktivitetsspelaren DRCEDe något knepigare eftersom den störs av Windows egen CD-spelare. Samma situation uppstår om programmet FlexiCD är installerat för automatisk spelning. Fr.o.m version 4 hanterar DRCEDe detta själv.

Klippt ur Windows-hjälpen:

Så här avaktiverar du Autospela resp FlexiCD

- 1 Dubbelklicka på ikonen Den här datorn.
- 2 Klicka på Alternativ på Visa-menyn och sedan på fliken Filtyper.
- 3 Klicka på Ljud-CD och sedan på Redigera.
- 4 Under "Funktion" markerar du "Spela upp" och klickar sedan på Standard.

Upprepa steg 1–4 när du vill aktivera Autospela igen.

Tips!

Om du temporärt vill avaktivera Autospela håller du ned SKIFT när du sätter i CD:n.

Avinstallation av DRCEDe

Kontrollera först var mappen DRCEDe finns (för att sedan kunna installera i samma mapp och därmed behålla redan skrivna cd-listor och bilder). Normalt installeras programmet i mappen C:\Program\DRCEDe.

Avinstallera programmet genom att välja **Start-knappen | Inställningar | Kontrollpanelen**

Dubbelklicka på **Lägg till/ta bort program** och sök igen **DRCEDe** i listan.



Klicka på knappen **Lägg till/ta bort ...**

Svara sedan **Ja** på alla frågor om att ta bort moduler (OAMU MP3 CONTROL.OCX, Textspeaker.OCX och GVBOX.OCX).

Avinstallationen är sedan klar, men inskrivna cd-listor och bilder finns kvar.

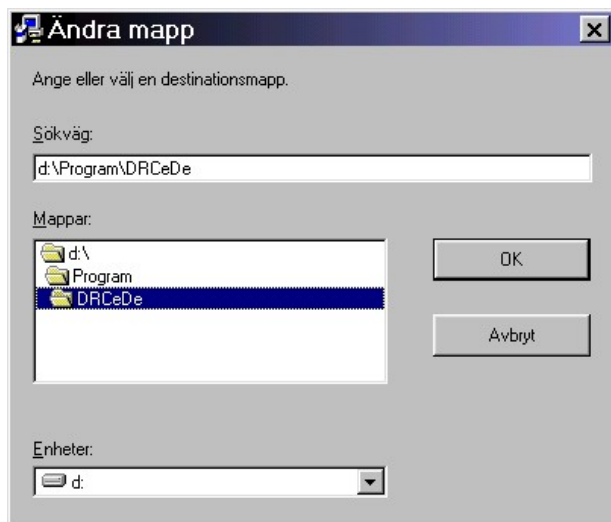
Ominstallation

Sätt in diskett 1 och starta med **A:\Setup.exe**

Kontrollera när följande bild visas att programmet kommer att installeras i samma mapp som programmet fanns i tidigare.



Om fel mapp är inställd - klicka på knappen **Ändra mapp** och leta igen den mapp du vill installera i (i exemplet nedan kommer programmet att installeras i D:\Program\DRCeDe).



Fortsätt sedan med installationen.

CD-listor som redan skrivits in och bilder som redan är kopplade till cd-skivor kommer nu att fungera som tidigare, förutsatt att du installerat i samma mapp som programmet fanns i tidigare.

Support

Information: DRC, Umeå

Tel: 090-785 74 09, 070-696 83 18

E-post: ivar.edlund@vll.se

Ivar Edlund
DataResursCentrum
Köksvägen 11
901 89 UMEÅ

Följande # bildformat stöds:

ART	PFS First Publisher
BMP	Microsoft Windows and OS2 bitmaps
CUT	Dr. Halo
DIB	Microsoft Windows Device Independent Bitmaps
EMF	Windows Enhanced Meta-files
GEM	GEM Raster files (Digital Research)
GIF	CompuServe Graphics Interchange Format
HRZ	Slow Scan Television
IFF	Interchange File Format (Amiga Electronic Arts Deluxe Paint)
IMG	GEM Raster files (Digital Research)
JPG	Joint Photographics Experts Group
LBM	Interchange File Format (Amiga Electronic Arts Deluxe Paint)
MAC	Macintosh Paint
MSP	Microsoft Paint
PCX	ZSoft PC Paintbrush
PIC	Pictor PC Paint
PNG	CompuServe Portable Network Graphics
RAS	Sun Raster files
RLE	Run-length Encoded BMP files
TGA	Targa TrueVision Files
TIF	Tagged Image File Format (PC or Mac)
WMF	Windows Meta-files
WPG	Word Perfect Graphics